

ภาวะเศรษฐกิจการเกษตร ไตรมาส 2 ปี 2567 และแนวโน้มปี 2567 จังหวัดกำแพงเพชร

เครื่องชี้ทางด้านเศรษฐกิจการเกษตร ไตรมาส 2 (เมษายน - มิถุนายน 2567)

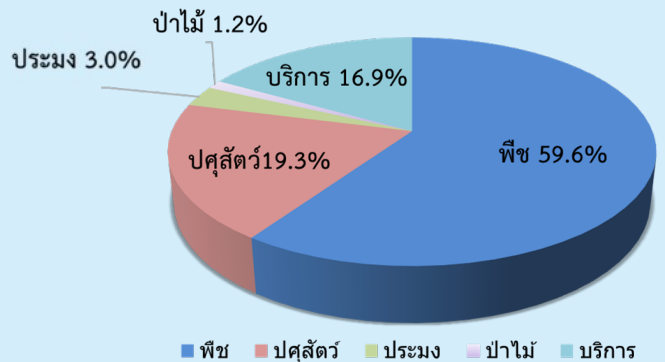
รายการ	ภาคเกษตร			สาขาพืช			สาขาปศุสัตว์			สาขาประมง		
	Q2/66	Q2/67	%Δ	Q2/66	Q2/67	%Δ	Q2/66	Q2/67	%Δ	Q2/66	Q2/67	%Δ
ดัชนีผลผลิตสินค้าเกษตร	70.0	81.2	16.0	53.6	61.1	14.0	150.9	224.7	48.9	50.0	51.0	2.0
ดัชนีราคาที่เกษตรกรขายได้	88.4	77.8	-12.0	78.2	70.4	-10.0	149.7	127.3	-15.0	147.1	149.4	1.6
ดัชนีรายได้เกษตรกร	58.6	60.5	3.2	39.2	40.9	4.3	302.3	286.0	-5.4	73.5	76.2	3.7

ไตรมาส 2 ปี 2567 ดัชนีผลผลิตสินค้าเกษตรอยู่ที่ระดับ 81.2 เพิ่มขึ้นร้อยละ 16.0 เมื่อเทียบกับช่วงเดียวกันของปีที่ผ่านมา ขณะที่ดัชนีราคาที่เกษตรกรขายได้อยู่ที่ระดับ 77.8 ลดลงร้อยละ 12.0 ส่งผลทำให้ดัชนีรายได้เกษตรกรอยู่ที่ระดับ 60.5 เพิ่มขึ้นร้อยละ 3.2

ภาวะเศรษฐกิจการเกษตร ไตรมาส 2 ปี 2567 จังหวัดกำแพงเพชร ขยายตัวร้อยละ 14.3

ภาวะเศรษฐกิจการเกษตรไตรมาส 2 ปี 2567 ขยายตัวร้อยละ 14.3 เมื่อเทียบกับช่วงเดียวกันของปี 2566 โดยทุกสาขามีการขยายตัว โดยสาขาพืช และสาขาปศุสัตว์ซึ่งเป็นสาขาการผลิตหลักขยายตัว เนื่องจากมีปริมาณผลผลิตสินค้าที่สำคัญเพิ่มขึ้นทั้ง ข้าวโพดเลี้ยงสัตว์ ข้าวนาปรัง มันสำปะหลังสุกร และไก่เนื้อ จากสภาพอากาศที่เอื้ออำนวย ปริมาณน้ำที่เพียงพอต่อการเพาะปลูกและการเจริญเติบโต ประกอบด้วยเกษตรกรขยายการผลิตเพื่อรองรับความต้องการของตลาดที่เพิ่มขึ้น สำหรับรายละเอียดในแต่ละสาขา มีดังนี้

สัดส่วนมูลค่าผลิตภัณฑ์มวลรวม ภาคเกษตร ไตรมาส 2 ปี 2567



สาขาพืช

+ 13.0 %

ผลผลิตข้าวโพดเลี้ยงสัตว์ ข้าวนาปรัง และมันสำปะหลังเพิ่มขึ้น เนื่องจากปริมาณน้ำที่เพียงพอต่อการเจริญเติบโต และเกษตรกรมีการวางแผนการเพาะปลูกที่ดี รวมทั้งมีการดูแลรักษาตลอดการเพาะปลูก

สาขาประมง

+ 1.7 %

เนื่องจากปริมาณน้ำเพียงพอ ประกอบกับสภาพอากาศที่เอื้ออำนวยต่อการเจริญเติบโต ส่งผลให้ประมงน้ำจืดเพาะเลี้ยง และประมงจับสัตว์น้ำธรรมชาติเพิ่มขึ้น

สาขาป่าไม้

+ 1.1 %

ปริมาณการผลิตเพิ่มขึ้นจากอายุไม้สักครบรอบตัด ประกอบกับความต้องการใช้ไม้ในการก่อสร้างยังคงเพิ่มขึ้น

สาขาปศุสัตว์

+ 42.3 %

ผลผลิตสุกร และไก่เนื้อเพิ่มขึ้น เพื่อรองรับความต้องการบริโภคในประเทศที่เพิ่มขึ้น ประกอบกับมีการจัดการฟาร์มที่ได้มาตรฐาน






สาขาบริการทางการเกษตร

+ 4.8 %

เนื้อที่เก็บเกี่ยวข้าวโพดเลี้ยงสัตว์ ข้าวนาปรัง และมันสำปะหลังเพิ่มขึ้น ประกอบกับเกษตรกรเริ่มทำการเพาะปลูกข้าวนาปี ส่งผลให้การจ้างบริการเครื่องจักรกลเพิ่มขึ้น



สถานการณ์การผลิตสินค้าเกษตรที่สำคัญ ไตรมาส 2 ปี 2567 จังหวัดกำแพงเพชร

สาขาพืช	ชนิดพืช	การเปลี่ยนแปลง	รายละเอียด
สาขาพืช		ข้าวนาปรัง + 10.3 %	ปริมาณผลผลิตข้าวนาปรัง ไตรมาส 2 ปี 2567 เท่ากับ 146,367 ตัน เพิ่มขึ้น จากช่วงเดียวกันของปีที่ผ่านมา (ผลผลิต 132,692 ตัน) หรือเพิ่มขึ้นร้อยละ 10.3 เนื่องจากมีปริมาณน้ำเพียงพอต่อการเพาะปลูก และการเจริญเติบโต มีการเลื่อนการเพาะปลูกเป็นเดือนมกราคม ทำให้ผลผลิตออกในช่วงเดือนมิถุนายนมากขึ้น ประกอบกับราคาข้าวสูงขึ้น จึงเลื่อนเกษตรกรปลูกข้าวในฤดูนาปรังเพิ่มขึ้น ส่งผลให้ผลผลิตข้าวนาปรังเพิ่มมากขึ้น
		มันสำปะหลัง + 8.6 %	ปริมาณผลผลิตมันสำปะหลัง ไตรมาส 2 ปี 2567 เท่ากับ 234,300 ตัน เพิ่มขึ้น จากช่วงเดียวกันของปีที่ผ่านมา (ผลผลิต 215,764 ตัน) หรือเพิ่มขึ้นร้อยละ 8.6 เนื่องจากเกษตรกรประสบปัญหาภัยแล้งช่วงการเพาะปลูกในปีที่ผ่านมา จึงเลื่อนการเพาะปลูก ส่งผลให้ปริมาณผลผลิตเพิ่มขึ้นช่วงไตรมาส 2 จากเดิมจะมีปริมาณผลผลิตมากในไตรมาส 1
		ข้าวโพดเลี้ยงสัตว์ + 7.9 %	ปริมาณผลผลิตข้าวโพดเลี้ยงสัตว์ ไตรมาส 2 ปี 2567 เท่ากับ 10,346 ตัน เพิ่มขึ้น จากช่วงเดียวกันของปีที่ผ่านมา (ผลผลิต 9,591 ตัน) หรือเพิ่มขึ้นร้อยละ 7.9 เนื่องจากมีพื้นที่เก็บเกี่ยวเพิ่มขึ้น ปริมาณน้ำเพียงพอในช่วงที่ข้าวโพดเลี้ยงสัตว์ออกดอก และเจริญเติบโต ประกอบกับมีการเลื่อนการเพาะปลูก ผลผลิตจึงเพิ่มมากขึ้นช่วงเดือนเมษายน โดยอำเภอที่มีการเพาะปลูกมาก คือ อำเภอเมือง อำเภอบางบาล และอำเภอปางศิลาทอง
สาขาปศุสัตว์		สุกร + 65.7 %	ปริมาณผลผลิตสุกร ไตรมาส 2 ปี 2567 เท่ากับ 147,242 ตัว เพิ่มขึ้นจากช่วงเดียวกันของปีที่ผ่านมา (ผลผลิต 88,862 ตัว) หรือเพิ่มขึ้นร้อยละ 65.7 เนื่องจากผู้ประกอบการรายใหญ่ CPF และ Betagro เพิ่มกำลังการผลิตในส่วนของโรงฆ่า ทำให้ฟาร์มต้องเพิ่มกำลังการผลิตเพื่อให้เพียงพอต่อปริมาณกำลังการผลิตของโรงฆ่า โดยอำเภอที่มีการส่งเข้าโรงฆ่ามากที่สุด คือ อำเภอพรานกระต่าย อำเภอบางบาล และอำเภอเมืองกำแพงเพชร
		ไก่เนื้อ + 1.5 %	ปริมาณผลผลิตไก่เนื้อ ไตรมาส 2 ปี 2567 เท่ากับ 1,730,444 ตัว เพิ่มขึ้นจากช่วงเดียวกันของปีที่ผ่านมา (ผลผลิต 1,705,513 ตัว) หรือเพิ่มขึ้นร้อยละ 1.5 เนื่องจากเกษตรกรมีการบริหารจัดการฟาร์มที่ดี ประกอบกับเกษตรกรเพิ่มกำลังการผลิตจากความต้องการของตลาด ซึ่งมีการบริโภคไก่เนื้อเพิ่มขึ้นต่อเนื่อง ทำให้ผลผลิตรวมเพิ่มขึ้น
สาขาประมง		ประมงน้ำจืดเพาะเลี้ยง + 1.6 %	ปริมาณผลผลิตประมงน้ำจืดเพาะเลี้ยง ไตรมาส 2 ปี 2567 เท่ากับ 510 ตัน เพิ่มขึ้นจากช่วงเดียวกันของปีที่ผ่านมา (ผลผลิต 502 ตัน) หรือเพิ่มขึ้นร้อยละ 1.6 เนื่องจากปริมาณน้ำต้นทุนเพียงพอต่อการเพาะเลี้ยงสัตว์น้ำจืด และภาครัฐมีแผนพัฒนาการส่งเสริมการเพาะเลี้ยงสัตว์น้ำทั้งด้านศักยภาพการผลิตและด้านการตลาด ประกอบกับความต้องการต่อเนื่อง เกษตรกรจึงเพิ่มกำลังการผลิต ส่งผลให้ผลผลิตประมงน้ำจืดเพาะเลี้ยงเพิ่มขึ้น
		ประมงน้ำจืดจากแหล่งน้ำธรรมชาติ + 1.1 %	ปริมาณผลผลิตประมงน้ำจืดจากแหล่งน้ำธรรมชาติ ไตรมาส 2 ปี 2567 เท่ากับ 179 ตัน เพิ่มขึ้นจากช่วงเดียวกันของปีที่ผ่านมา (ผลผลิต 177 ตัน) หรือเพิ่มขึ้นร้อยละ 1.1 เนื่องจากปริมาณน้ำในธรรมชาติเพียงพอ ประกอบกับสภาพอากาศเอื้ออำนวยต่อการเจริญเติบโต ส่งผลให้ผลผลิตประมงน้ำจืดจากแหล่งน้ำธรรมชาติเพิ่มขึ้น

แนวโน้มภาวะเศรษฐกิจการเกษตร ปี 2567 จังหวัดกำแพงเพชร


สินค้าหลักในการขับเคลื่อนเศรษฐกิจการเกษตร

สาขาพืช ได้แก่ ข้าวนาปี ข้าวนาปรัง มันสำปะหลัง อ้อยโรงงาน และข้าวโพดเลี้ยงสัตว์

สาขาปศุสัตว์ ได้แก่ ไก่เนื้อ สุกร ไก่เนื้อ และไข่ไก่

สาขาประมง ได้แก่ ประมงน้ำจืดเพาะเลี้ยง และประมงน้ำจืดจากแหล่งน้ำธรรมชาติ

สาขาป่าไม้ ได้แก่ ไม้สัก



ภาคเกษตร
(-0.1%) - 0.9%

ปัจจัยเสี่ยง/สนับสนุน

- + การดำเนินนโยบายของภาครัฐ ความร่วมมือในการพัฒนาศักยภาพการผลิต และบริหารจัดการสินค้าเกษตร
- + ราคาสินค้าเกษตรหลายชนิดยังอยู่ในเกณฑ์ดี จากสถานการณ์การผลิตในต่างประเทศที่มีแนวโน้มลดลง เนื่องจากผลกระทบของภัยพิบัติทางธรรมชาติที่มีความรุนแรงมากขึ้น
- ความผันผวนจากการเปลี่ยนแปลงสภาพภูมิอากาศ ได้แก่ ภัยแล้งรุนแรง จากปรากฏการณ์เอลนีโญจนถึงเดือนเมษายน 2567 และคาดว่าช่วงกลางปี 2567 จะเกิดปรากฏการณ์ลานีญา ส่งผลกระทบต่อพื้นที่และผลผลิตทางการเกษตร
- ราคาปัจจัยการผลิตที่ยังคงอยู่ในระดับสูง ทั้งราคาน้ำมันเชื้อเพลิง ปุ๋ยเคมี สารเคมีกำจัดโรคและแมลง และวัตถุดิบอาหารสัตว์ ซึ่งจะทำให้นักลงทุนการผลิตสินค้าเกษตรเพิ่มขึ้น

- สาขาพืช**
0.9% - 1.9%
- สาขาปศุสัตว์**
2.1% - 3.1%
- สาขาประมง**
0.0% - 1.0%
- สาขาบริการฯ**
(-0.3%) - 0.7%
- สาขาป่าไม้**
0.6% - 1.6%